



**Azərbaycan Respublikasının  
Dövlət Statistika Komitəsi**

**Bakı Şəhər Statistika İdarəsi**

## **YENİ İŞ YERLƏRİ**

**(rüblük statistik hesabat məlumatları əsasında)**

**Statistik məcmuə**

**Bakı - aprel 2023**

*Bütün mötəbər beynəlxalq maliyyə qurumları Azərbaycanı işsizliklə, yoxsulluqla bağlı mübarizəni çox yüksək qiymətləndirir. Biz və Azərbaycan xalqı bunu gündəlik həyatda görürük. Hesab edirəm ki, iş yerlərinin açılması daimi proses olmalıdır, çünki əhali artır və potensial kifayət qədər böyükdür”*

**İlham Əliyev**  
**Azərbaycan Respublikasının**  
**Prezidenti**

Ünvan: Bakı şəhəri, Əliəğa kürçaylı küç, 2518-ci məhəllə  
Bakı Şəhər Statistika İdarəsi

Telefon: (+99412) 565 42 17  
(+99412) 565 73 27

E-mail:bakstat@stat.gov.az

Məcmuəni Bakı Şəhər Statistika İdarəsinin [www.baku.azstat.org](http://www.baku.azstat.org) rəsmi internet saytından əldə etmək olar.

### **Xüsusi işarələr:**

**hadisə baş verməmişdir** “---”

**məlumat mövcüd deyil** “...”

**məlumat çox kiçik rəqəmlə  
xarakterizə olunur** “0.0”

**müqayisə mümkün deyil** “x”

### **Qeydlər:**

- bəzi hallarda yekunla toplananların cəmi arasındakı fərq rəqəmlərin yuvarlaqlaşdırılması ilə izah olunur
- cari ilin məlumatlarına gələcək nəşrlərdə növbəti dəqiqləşdirilmiş statistik hesabatların əsasında düzəliş oluna bilər
- bəzi hallarda əvvəlki dövrlərdə nəşr edilmiş məlumatlarla cari nəşrdə həmin dövrlərə aid məlumatlar arasında yaranan fərq beynəlxalq praktikaya uyğun olaraq son statistik hesabatlar əsasında operativ məlumatlarda aparılan dəqiqləşmələrlə izah olunur

*Bakı Şəhər Statistika İdarəsi 2023*

## **Yeni iş yerləri Ön söz**

Azərbaycan Respublikası regionlarının sosial-iqtisadi inkişafı ilə bağlı qəbul edilmiş dövlət proqramlarında nəzərdə tutulmuş tədbirlərin uğurla yerinə yetirilməsi ölkə iqtisadiyyatının qeyri-neft sektorunda dayanıqlı inkişafın təmin edilməsinə, iqtisadiyyatın diversifikasiyası nəticəsində yeni istehsal və emal müəssisələrinin fəaliyyətə başlamasına, prioritet sahələrə iri həcmli investisiyaların yönəldilməsi yeni müəssisələrin yaradılmasına və yeni iş yerlərinin açılmasına zəmin yaratmışdır.

Bakı şəhərində 2023-cü ilin I rübü ərzində yaradılmış 3240 yeni müəssisə və təşkilatlardan 19,4 faizi Suraxanı rayonunda, 14,8 faizi Xətai rayonunda, 12,0 faizi Yasamal rayonunda, 11,5 faizi Nərimanov rayonunda, 10,9 faizi Nəsimi rayonunda, 8,9 faizi Binəqədi rayonunda, 7,1 faizi Nizami rayonunda, 6,4 faizi Sabunçu rayonunda, 5,4 faizi Səbail rayonunda, 2,1 faizi Xəzər rayonunda və 1,5 faizi Qaradağ rayonunda fəaliyyətə başlamışlar.

2023-cü ilin I rübü ərzində Bakı şəhərində yeni açılmış iş yerlərinin 6,6 faizi yeni yaradılmış müəssisə və təşkilatlarda, 93,2 faizi mövcud müəssisə və təşkilatlarda 0,2 faizi fəaliyyətini bərpa etmiş müəssisə və təşkilatlarda yaradılmışdır.

Yeni iş yerlərinin 22,4 faizi Nərimanov, 15,0 faizi Nəsimi, 12,0 faizi Binəqədi, 11,3 faizi Xətai, 10,7 faizi Yasamal, 10,0 faizi Nizami, 9,9 faizi Səbail, 3,6 faizi Sabunçu, 2,0 faizi Suraxanı, 1,6 faizi Qaradağ 1,5 faizi Xəzər rayonlarının payına düşmüşdür.

Hüquqi şəxslər tərəfindən yaradılmış daimi iş yerlərinin 24,8 faizi tikinti , 18,3 faizi ticarət; nəqliyyat vasitələrinin təmiri , 10 faizi peşə, elm

və texniki fəaliyyət, 7,8 faizi emal sənayesi, 7,6 faizi turistlərin yerləşdirilməsi və ictimai iaşə, 6,8 faizi əhaliyə səhiyyə və sosial xidmətlərin göstərilməsi , 5,0 faizi nəqliyyat və anbar təsərrüfatı, 3,8 faizi daşınmaz əmlakla əlaqədar əməliyyatlar, 3,6 faizi inzibati və yardımçı xidmətlərin göstərilməsi, 2,4 faizi təhsil, 2,1 faizi informasiya və rabitə, 2,1 faizi maliyyə və sığorta fəaliyyəti, 1,8 faizi kənd təsərrüfatı meşə təsərrüfatı və balıqçılıq, 1,2 faizi istirahət, əyləncə və incəsənət sahəsində fəaliyyət, 1,0 faizi mədənçıxarma sənayesi, 1,0 faizi digər sahələrdə xidmətlərin göstərilməsi, 0,4 faizi dövlət idarəetməsi və müdafiə; sosial təminat, 0,2 faizi su təchizatı; tullantıların təmizlənməsi və emalı, 0,1 faizi elektrik enerjisi, qaz və buxar istehsalı, bölüşdürülməsi və təchizatı sahəsində fəaliyyət növləri üzrə açılmışdır.

Bakı şəhərində açılmış yeni iş yerləri haqqında ətraflı məlumatları özündə əks etdirən bu bülleten Bakı Şəhər Statistika İdarəsinə təqdim olunmuş rəsmi statistika hesabatlarının məlumatları əsasında işlənib hazırlanmışdır.

Məlumatlardan istifadə edərkən Azərbaycan Respublikasının Dövlət Statistika Komitəsinə istinad etmək lazımdır.

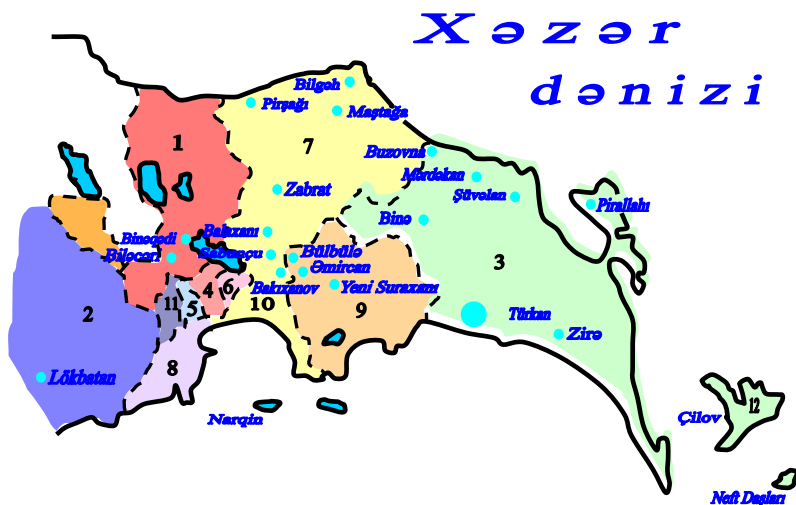
# M Ü N D Ə R İ C A T

<b>Bölmə</b>	<b>İçindəkilər</b>	
	Bakı şəhəri üzrə ümumi məlumatlar .....	
1.	Hüquqi şəxslərdə və digər tədbirlər üzrə yeni açılmış iş yerlərinin sayı .....	
1.1	Bakı şəhərinin inzibati rayonları üzrə yeni açılmış iş yerlərinin ümumi sayı .....	
1.2	Binəqədi rayonu üzrə yeni açılmış iş yerləri haqqında məlumat ..	18
1.3	Xətai rayonu üzrə yeni açılmış iş yerləri haqqında məlumat ...	19
1.4	Xəzər rayonu üzrə yeni açılmış iş yerləri haqqında məlumat .....	20
1.5	Qaradağ rayonu üzrə yeni açılmış iş yerləri haqqında məlumat .....	21
1.6	Nərimanov rayonu üzrə yeni açılmış iş yerləri haqqında məlumat ...	22
1.7	Nəsimi rayonu üzrə yeni açılmış iş yerləri haqqında məlumat ..	23
1.8	Nizami rayonu üzrə yeni açılmış iş yerləri haqqında məlumat	24
1.9	Pirallahı rayonu üzrə yeni açılmış iş yerləri haqqında məlumat .....	25
1.10	Sabunçu rayonu üzrə yeni açılmış iş yerləri haqqında məlumat .....	26
1.11	Səbail rayonu üzrə yeni açılmış iş yerləri haqqında məlumat .....	27
1.12	Suraxanı rayonu üzrə yeni açılmış iş yerləri haqqında məlumat ...	28
1.13	Yasamal rayonu üzrə yeni açılmış iş yerləri haqqında məlumat ...	29
2	Mülkiyyət növlərinə görə yeni açılmış iş yerlərinin bölgüsü .....	30
3	Bakı şəhəri üzrə iqtisadi fəaliyyət növlərinə görə hüquqi şəxslərdə yeni açılmış iş yerlərinin bölgüsü .....	31
3.1	Bakı şəhəri üzrə iqtisadi fəaliyyət növlərinə görə hüquqi şəxslərdə yeni açılmış iş yerlərinin bölgüsü (faizlə) .....	32
3.2	Binəqədi rayonu üzrə iqtisadi fəaliyyət növlərinə görə yeni açılmış daimi iş yerlərinin bölgüsü .....	33
3.3	Xətai rayonu üzrə iqtisadi fəaliyyət növlərinə görə yeni açılmış daimi iş yerlərinin bölgüsü .....	34

3.4	Xəzər rayonu üzrə iqtisadi fəaliyyət növlərinə görə yeni açılmış daimi iş yerlərinin bölgüsü .....	35
3.5	Qaradağ rayonu üzrə iqtisadi fəaliyyət növlərinə görə yeni açılmış daimi iş yerlərinin bölgüsü .....	36
3.6	Nərimanov rayonu üzrə iqtisadi fəaliyyət növlərinə görə yeni açılmış daimi iş yerlərinin bölgüsü .....	37
3.7	Nəsimi rayonu üzrə iqtisadi fəaliyyət növlərinə görə yeni açılmış daimi iş yerlərinin bölgüsü .....	38
3.8	Nizami rayonu üzrə iqtisadi fəaliyyət növlərinə görə yeni açılmış daimi iş yerlərinin bölgüsü .....	39
3.9	Pirallahı rayonu üzrə iqtisadi fəaliyyət növlərinə görə yeni açılmış daimi iş yerlərinin bölgüsü .....	40
3.10	Sabunçu rayonu üzrə iqtisadi fəaliyyət növlərinə görə yeni açılmış daimi iş yerlərinin bölgüsü .....	41
3.11	Səbail rayonu üzrə iqtisadi fəaliyyət növlərinə görə yeni açılmış daimi iş yerlərinin bölgüsü .....	42
3.12	Suraxanı rayonu üzrə iqtisadi fəaliyyət növlərinə görə yeni açılmış daimi iş yerlərinin bölgüsü .....	43
3.13	Yasamal rayonu üzrə iqtisadi fəaliyyət növlərinə görə yeni açılmış daimi iş yerlərinin bölgüsü .....	44



# BAKİ ŞƏHƏRİNİN İNZİBATİ ƏRAZİ BÖLGÜSÜ



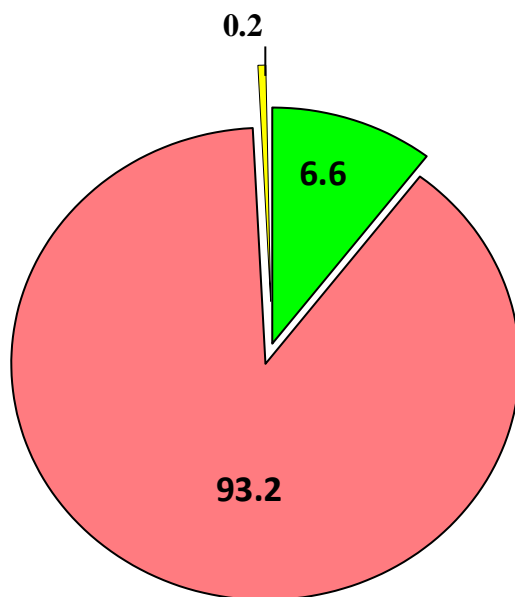
**BAKİ şəhərinin ərazisi – 2,140 min kv.km.**  
o cümlədən rayonların əraziləri (min kv.km.):

Binəqədi	- 0,17
Xətai	- 0,03
Xəzər	- 0,37
Qaradağ	- 1,08
Nərimanov	- 0,02
Nəsimi	- 0,01
Nizami	- 0,02
Pirallahı	- 0,03
Sabunçu	- 0,24
Səbail	- 0,03
Suraxanı	- 0,12
Yasamal	- 0,02

**2023-cü il I rübü ərzində yeni yaranmış müəssisə  
və təşkilatların sayı**

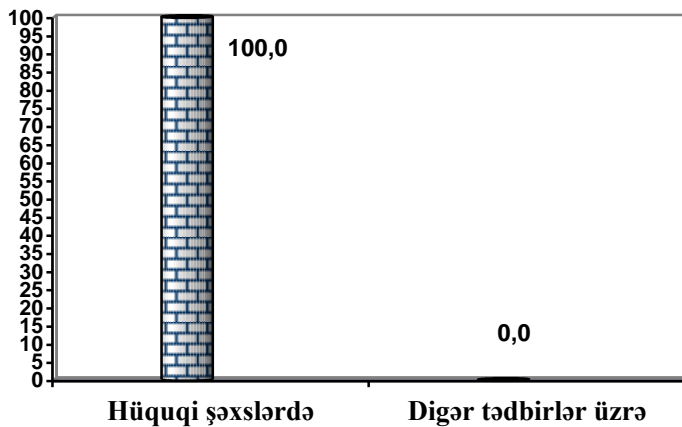
	<b>Yeni yaranmış müəssisə və təşkilatların sayı</b>
<b>Bakı şəhəri - cəmi</b>	<b>3240</b>
<i>o cümlədən rayonlar:</i>	
Binəqədi	287
Xətai	479
Xəzər	67
Qaradağ	50
Nərimanov	374
Nəsimi	354
Nizami	230
Pirallahı	1
Sabunçu	207
Səbail	175
Suraxanı	628
Yasamal	388

**2023-cü il I rübü ərzində  
yeni açılmış iş yerlərinin strukturu (faizlə)**



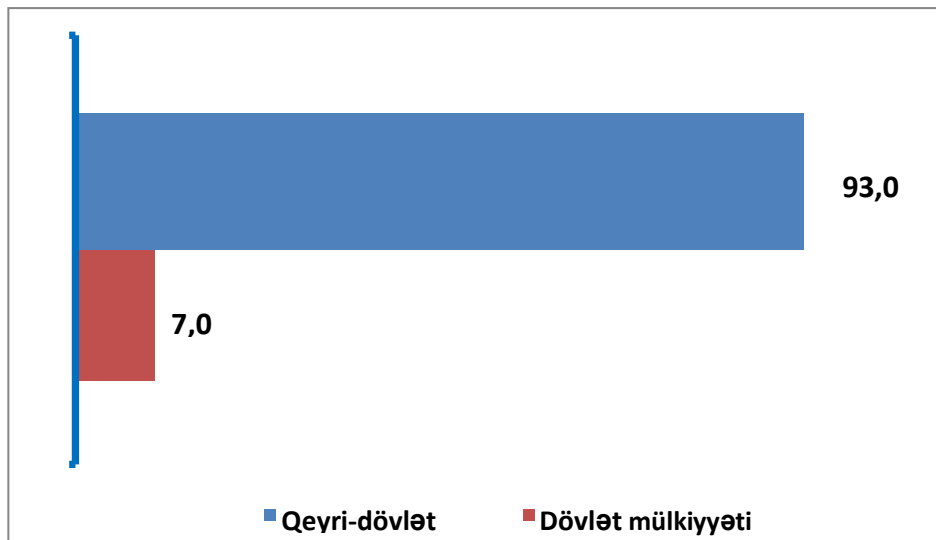
- **yeni yaradılmış müəssisə və təşkilatlarda**
- **mövcud müəssisə və təşkilatlarda**
- **fəaliyyəti bərpa edilmiş müəssisə və təşkilatlarda**

**2023-cü il I rübü ərzində  
yeni açılmış iş yerlərinin bölgüsü (faizlə)**

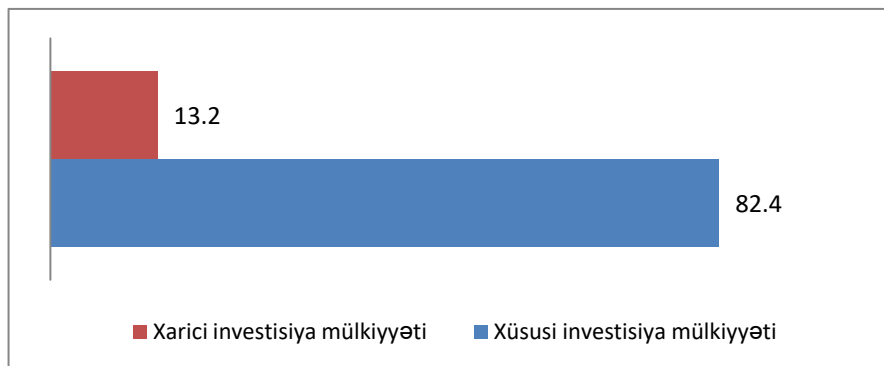


Digər tədbirlər üzrə: müxtəlif beynəlxalq və yerli layihələr, abadlıq və s. işlər nəzərdə tutulur.

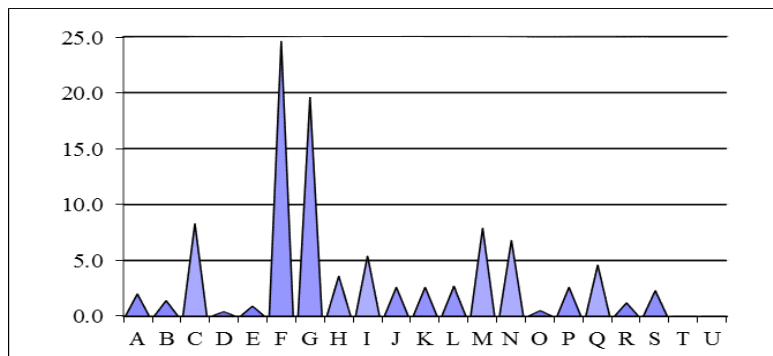
**2023-cü il I rübü ərzində yeni açılmış iş yerlərinin mülkiyyət növlərinə görə bölgüsü (faizlə)**



**o cümlədən qeyri-dövlət mülkiyyəti üzrə**

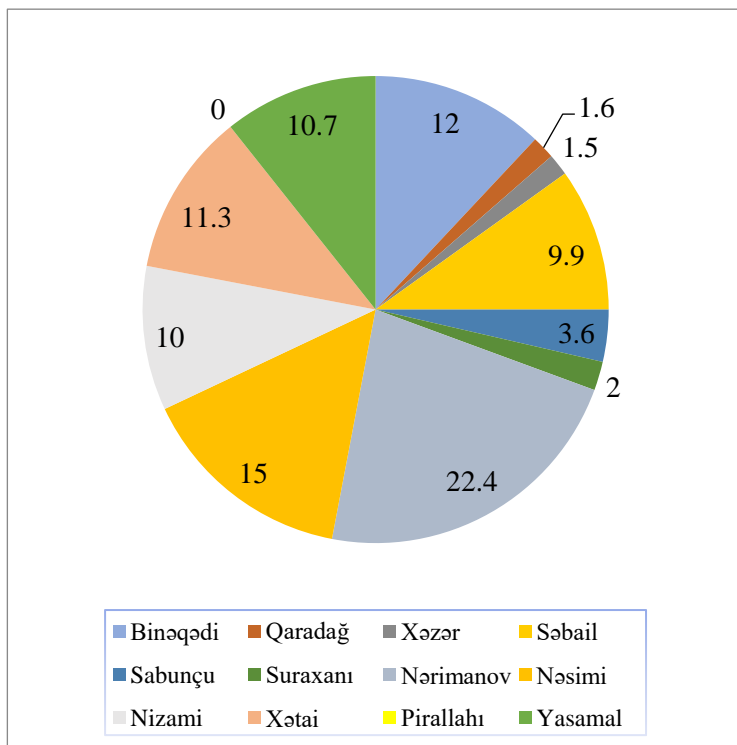


**2023-cü il I rübü ərzində hüquqi şəxslər tərəfindən yaradılmış  
iş yerlərinin iqtisadi fəaliyyət növlərinə görə bölgüsü, (faizlə)**



- A - Kənd təsərrüfatı, meşə təsərrüfatı və balıqçılıq
- B - Mədəncıxarma sənayesi
- C - Emal sənayesi
- D - Elektrik enerjisi, qaz və buxar istehsalı, bölüşdürülməsi və təchizatı
- E - Su təchizatı; tullantıların təmizlənməsi və emalı
- F - Tikinti
- G - Ticarət; nəqliyyat vasitələrinin təmiri
- H - Nəqliyyat və anbar təsərrüfatı
- İ - Turistlərin yerləşdirilməsi və ictimai iaşə
- J - İnformasiya və rabitə
- K - Maliyyə və sığorta fəaliyyəti
- L - Daşınmaz əmlakla əlaqədar əməliyyatlar
- M - Peşə, elmi və texniki fəaliyyət
- N - İnzibati və yardımçı xidmətlərin göstərilməsi
- O - Dövlət idarəetməsi və müdafiə; sosial təminat
- P - Təhsil
- Q - Əhaliyə səhiyyə və sosial xidmətlərin göstərilməsi
- R - İstirahət, əyləncə və incəsənət sahəsində fəaliyyət
- S - Digər sahələrdə xidmətlərin göstərilməsi
- T - Ev təsərrüfatlarının fəaliyyəti; fərdi istehlak üçün ev təsərrüfatlarının istehsal etdiyi mal və xidmətlərə dair fəaliyyət
- U - Toxunulmazlıq hüququ olan təşkilatların fəaliyyəti

**2023-cü il I rübü ərzində yeni açılmış iş yerlərinin  
Bakı şəhəri və rayonları üzrə xüsusi çəkisi (faizlə)**



**1. Hüquqi şəxslərdə və digər tədbirlər üzrə yeni açılmış iş yerlərinin sayı**

	<b>2022</b>	<b>2023-cü il I rüb</b>
<b>Yeni iş yerlərinin sayı, cəmi</b>	<b>57136</b>	<b>14657</b>
o cümlədən:		
yeni yaradılmış müəssisə və təşkilatlarda	3311	971
mövcud müəssisə və təşkilatlarda	53330	13663
fəaliyyəti bərpa edilmiş müəssisə və təşkilatlarda	494	23
digər tədbirlər üzrə (müxtəlif beynəlxalq və yerli layihələr, abadlıq işləri və s.)	1	-
<b>Yeni yaradılmış fərdi sahibkarlıq subyektlərinin sayı</b>	<b>26381</b>	<b>5560</b>



**1.1 Bakı şəhərinin inzibati rayonları üzrə yeni açılmış  
iş yerlərinin sayı**

	<b>2022</b>	<b>2023-cü il I rüb</b>
<b>Bakı şəhəri - cəmi</b> o cümlədən	<b>57136</b>	<b>14657</b>
Binəqədi rayonu	6111	1755
Xətai rayonu	6290	1649
Xəzər rayonu	1200	222
Qaradağ rayonu	900	231
Nərimanov rayonu	12482	3276
Nəsimi rayonu	7578	2202
Nizami rayonu	4568	1469
Pirallahı rayonu	28	2
Sabunçu rayonu	2358	529
Səbail rayonu	8303	1456
Suraxanı rayonu	1344	294
Yasamal rayonu	5974	1572

## 1.2 Binəqədi rayonu üzrə hüquqi şəxslərdə və digər tədbirlər üzrə yeni açılmış iş yerlərinin sayı

	2022	2023-cü il I rüb
<b>Yeni iş yerlərinin sayı, cəmi</b>	<b>6111</b>	<b>1755</b>
o cümlədən:		
yeni yaradılmış müəssisə və təşkilatlarda	466	64
mövcud müəssisə və təşkilatlarda	5633	1681
fəaliyyəti bərpa edilmiş müəssisə və təşkilatlarda	12	10
digər tədbirlər üzrə (müxtəlif beynəlxalq və yerli layihələr, abadlıq işləri və s.)	-	-
<b>Yeni yaradılmış fərdi sahibkarlıq subyektlərinin sayı</b>	<b>3423</b>	<b>660</b>

### 1.3 Xətai rayonu üzrə hüquqi şəxslərdə və digər tədbirlər üzrə yeni açılmış iş yerlərinin sayı

	2022	2023-cü il I rüb
<b>Yeni iş yerlərinin sayı, cəmi</b>	<b>6290</b>	<b>1649</b>
o cümlədən:		
yeni yaradılmış müəssisə və təşkilatlarda	487	72
mövcud müəssisə və təşkilatlarda	5699	1575
fəaliyyəti bərpa edilmiş müəssisə və təşkilatlarda	104	2
digər tədbirlər üzrə (müxtəlif beynəlxalq və yerli layihələr, abadlıq işləri və s.)	-	-
<b>Yeni yaradılmış fərdi sahibkarlıq subyektlərinin sayı</b>	<b>3589</b>	<b>787</b>

**1.4 Xəzər rayonu üzrə hüquqi şəxslərdə və digər tədbirlər üzrə  
yeni açılmış iş yerlərinin sayı**

	<b>2022</b>	<b>2023-cü il I rüb</b>
<b>Yeni iş yerlərinin sayı, cəmi</b>	<b>1200</b>	<b>222</b>
o cümlədən:		
yeni yaradılmış müəssisə və təşkilatlarda	105	1
mövcud müəssisə və təşkilatlarda	1084	221
fəaliyyəti bərpa edilmiş müəssisə və təşkilatlarda	11	-
digər tədbirlər üzrə (müxtəlif beynəlxalq və yerli layihələr, abadlıq işləri və s.)	-	-
<b>Yeni yaradılmış fərdi sahibkarlıq subyektlərinin sayı</b>	<b>2200</b>	<b>383</b>

### 1.3 Qaradağ rayonu üzrə hüquqi şəxslərdə və digər tədbirlər üzrə yeni açılmış iş yerlərinin sayı

	2022	2023-cü il I rüb
<b>Yeni iş yerlərinin sayı, cəmi</b>	<b>900</b>	<b>231</b>
o cümlədən:		
yeni yaradılmış müəssisə və təşkilatlarda	26	-
mövcud müəssisə və təşkilatlarda	874	231
fəaliyyəti bərpa edilmiş müəssisə və təşkilatlarda	-	-
digər tədbirlər üzrə (müxtəlif beynəlxalq və yerli layihələr, abadlıq işləri və s.)	-	-
<b>Yeni yaradılmış fərdi sahibkarlıq subyektlərinin sayı</b>	<b>1407</b>	<b>334</b>

#### 1.4 Nərimanov rayonu üzrə hüquqi şəxslərdə və digər tədbirlər üzrə yeni açılmış iş yerlərinin sayı

	2022	2023-cü il I rüb
<b>Yeni iş yerlərinin sayı, cəmi</b>	<b>12482</b>	<b>3276</b>
o cümlədən:		
yeni yaradılmış müəssisə və təşkilatlarda	421	42
mövcud müəssisə və təşkilatlarda	12051	3233
fəaliyyəti bərpa edilmiş müəssisə və təşkilatlarda	9	1
digər tədbirlər üzrə (müxtəlif beynəlxalq və yerli layihələr, abadlıq işləri və s.)	1	-
<b>Yeni yaradılmış fərdi sahibkarlıq subyektlərinin sayı</b>	<b>2071</b>	<b>394</b>

**1.5 Nəsimi rayonu üzrə hüquqi şəxslərdə və digər tədbirlər üzrə yeni açılmış iş yerlərinin sayı**

	<b>2022</b>	<b>2023-cü il I rüb</b>
<b>Yeni iş yerlərinin sayı, cəmi</b>	<b>7578</b>	<b>2202</b>
o cümlədən:		
yeni yaradılmış müəssisə və təşkilatlarda	521	182
mövcud müəssisə və təşkilatlarda	7052	2020
fəaliyyəti bərpa edilmiş müəssisə və təşkilatlarda	5	-
digər tədbirlər üzrə (müxtəlif beynəlxalq və yerli layihələr, abadlıq işləri və s.)	-	-
<b>Yeni yaradılmış fərdi sahibkarlıq subyektlərinin sayı</b>	<b>2023</b>	<b>478</b>

**1.6 Nizami rayonu üzrə hüquqi şəxslərdə və digər tədbirlər üzrə  
yeni açılmış iş yerlərinin sayı**

	<b>2022</b>	<b>2023-cü il I rüb</b>
<b>Yeni iş yerlərinin sayı, cəmi</b>	<b>4568</b>	<b>1469</b>
o cümlədən:		
yeni yaradılmış müəssisə və təşkilatlarda	321	492
mövcud müəssisə və təşkilatlarda	4244	977
fəaliyyəti bərpa edilmiş müəssisə və təşkilatlarda	3	-
digər tədbirlər üzrə (müxtəlif beynəlxalq və yerli layihələr, abadlıq işləri və s.)	-	-
<b>Yeni yaradılmış fərdi sahibkarlıq subyektlərinin sayı</b>	<b>1928</b>	<b>407</b>



### 1.7 Pirallahı rayonu üzrə hüquqi şəxslərdə və digər tədbirlər üzrə yeni açılmış iş yerlərinin sayı

	2022	2023-cü il I rüb
<b>Yeni iş yerlərinin sayı, cəmi</b>	<b>28</b>	<b>2</b>
o cümlədən:		
yeni yaradılmış müəssisə və təşkilatlarda	5	-
mövcud müəssisə və təşkilatlarda	23	2
fəaliyyəti bərpa edilmiş müəssisə və təşkilatlarda	-	-
digər tədbirlər üzrə (müxtəlif beynəlxalq və yerli layihələr, abadlıq işləri və s.)	-	-
<b>Yeni yaradılmış fərdi sahibkarlıq subyektlərinin sayı</b>	<b>98</b>	<b>16</b>

**1.8 Sabunçu rayonu üzrə hüquqi şəxslərdə və digər tədbirlər üzrə  
yeni açılmış iş yerlərinin sayı**

	<b>2022</b>	<b>2023-cü il I rüb</b>
<b>Yeni iş yerlərinin sayı, cəmi</b>	<b>2358</b>	<b>529</b>
o cümlədən:		
yeni yaradılmış müəssisə və təşkilatlarda	66	4
mövcud müəssisə və təşkilatlarda	2292	525
fəaliyyəti bərpa edilmiş müəssisə və təşkilatlarda	-	-
digər tədbirlər üzrə (müxtəlif beynəlxalq və yerli layihələr, abadlıq işləri və s.)	-	-
<b>Yeni yaradılmış fərdi sahibkarlıq subyektlərinin sayı</b>	<b>3252</b>	<b>709</b>

**1.5 Səbail rayonu üzrə hüquqi şəxslərdə və digər tədbirlər üzrə  
yeni açılmış iş yerlərinin sayı**

	<b>2022</b>	<b>2023-cü il I rüb</b>
<b>Yeni iş yerlərinin sayı, cəmi</b>	<b>8303</b>	<b>1456</b>
o cümlədən:		
yeni yaradılmış müəssisə və təşkilatlarda	103	21
mövcud müəssisə və təşkilatlarda	7896	1435
fəaliyyəti bərpa edilmiş müəssisə və təşkilatlarda	304	-
digər tədbirlər üzrə (müxtəlif beynəlxalq və yerli layihələr, abadlıq işləri və s.)	-	-
<b>Yeni yaradılmış fərdi sahibkarlıq subyektlərinin sayı</b>	<b>1142</b>	<b>229</b>

### 1.6 Suraxanı rayonu üzrə hüquqi şəxslərdə və digər tədbirlər üzrə yeni açılmış iş yerlərinin sayı

	2022	2023-cü il I rüb
<b>Yeni iş yerlərinin sayı, cəmi</b>	<b>1344</b>	<b>294</b>
o cümlədən:		
yeni yaradılmış müəssisə və təşkilatlarda	247	33
mövcud müəssisə və təşkilatlarda	1063	261
fəaliyyəti bərpa edilmiş müəssisə və təşkilatlarda	34	-
digər tədbirlər üzrə (müxtəlif beynəlxalq və yerli layihələr, abadlıq işləri və s.)	-	-
<b>Yeni yaradılmış fərdi sahibkarlıq subyektlərinin sayı</b>	<b>2440</b>	<b>515</b>

**1.11 Yasamal rayonu üzrə hüquqi şəxslərdə və digər tədbirlər  
üzrə yeni açılmış iş yerlərinin sayı**

	<b>2022</b>	<b>2023-cü il I rüb</b>
<b>Yeni iş yerlərinin sayı, cəmi</b>	<b>5974</b>	<b>1572</b>
o cümlədən:		
yeni yaradılmış müəssisə və təşkilatlarda	543	60
mövcud müəssisə və təşkilatlarda	5419	1502
fəaliyyəti bərpa edilmiş müəssisə və təşkilatlarda	12	10
digər tədbirlər üzrə (müxtəlif beynəlxalq və yerli layihələr, abadlıq işləri və s.)	-	-
<b>Yeni yaradılmış fərdi sahibkarlıq subyektlərinin sayı</b>	<b>2808</b>	<b>648</b>

## 2. Mülkiyyət növlərinə görə yeni açılmış iş yerlərinin bölgüsü

<b>İqtisadi fəaliyyət növləri</b>	<b>2022-ci il</b>	<b>2023-cü il I rüb</b>
<b>Bakı şəhəri - cəmi</b>	<b>57136</b>	<b>14657</b>
o cümlədən		
<b>Dövlət mülkiyyəti</b>	<b>2687</b>	<b>1139</b>
<b>Qeyri-dövlət mülkiyyəti</b>	<b>54449</b>	<b>13518</b>
o cümlədən		
Xüsusi mülkiyyət	43130	11135
Bələdiyyə mülkiyyəti	16	-
<b>Xarici investisiya mülkiyyəti</b>	<b>11303</b>	<b>2383</b>
o cümlədən		
Xarici mülkiyyət	8274	1781
Birgə mülkiyyət	3027	601
Beynəlxalq mülkiyyət-	2	1

### 3. Bakı şəhəri üzrə iqtisadi fəaliyyət növlərinə görə hüquqi şəxslərdə yeni açılmış iş yerlərinin bölgüsü

<b>İqtisadi fəaliyyət növləri</b>	<b>2022</b>	<b>2023-cü il I rüb</b>
<b>Bakı şəhəri üzrə - cəmi</b>	<b>57135</b>	<b>14657</b>
o cümlədən:		
Kənd təsərrüfatı, meşə təsərrüfatı və balıqçılıq	739	261
Mədəniyyət sənayesi	473	153
Emal sənayesi	4891	1146
Elektrik enerjisi, qaz, buxar istehsalı, bölüşdürülməsi və təchizatı	42	6
Su təchizatı; tullantıların təmizlənməsi və emalı	398	23
Tikinti	15040	3634
Ticarət; nəqliyyat vasitələrinin təmiri	9893	2684
Nəqliyyat və anbar təsərrüfatı	2529	736
Turistlərin yerləşdirilməsi və ictimai iaşə	4722	1107
İnformasiya və rabitə	1590	300
Maliyyə və sığorta fəaliyyəti	1450	309
Daşınmaz əmlakla əlaqədar əməliyyatlar	844	562
Peşə, elmi və texniki fəaliyyət	4682	1470
İnzibati və yardımçı xidmətlərin göstərilməsi	3096	532
Dövlət idarəetməsi və müdafiə; sosial təminat	171	78
Təhsil	1844	354
Əhaliyə səhiyyə və sosial xidmətlərin göstərilməsi	2496	994
İstirahət, əyləncə və incəsənət sahəsində fəaliyyət	922	178
Digər sahələrdə xidmətlərin göstərilməsi	1313	130
Ev təsərrüfatlarının fəaliyyəti; fərdi istehlak üçün ev təsərrüfatlarının istehsal etdiyi mal və xidmətlərə dair fəaliyyət	-	-
Toxunulmazlıq hüququ olan təşkilatların fəaliyyəti	-	-

### 3.1 Bakı şəhəri üzrə iqtisadi fəaliyyət növlərinə görə hüquqi şəxslərdə yeni açılmış iş yerlərinin bölgüsü (faizlə)

<b>İqtisadi fəaliyyət növləri</b>	<b>2022</b>	<b>2023-cü il I rüb</b>
<b>Bakı şəhəri üzrə - cəmi</b>	<b>100</b>	<b>100</b>
o cümlədən:		
Kənd təsərrüfatı, meşə təsərrüfatı və		
balıqçılıq	1,3	1,8
Mədənçıxarma sənayesi	0,8	1,0
Emal sənayesi	8,6	7,8
Elektrik enerjisi, qaz, buxar istehsalı, bölüşdürülməsi və təchizəti	0,1	0,1
Su təchizəti; tullantıların təmizlənməsi və emalı	0,7	0,2
Tikinti	26,3	24,8
Ticarət; nəqliyyat vasitələrinin təmiri	17,3	18,3
Nəqliyyat və anbar təsərrüfatı	4,4	5,0
Turistlərin yerləşdirilməsi və ictimai iaşə	8,3	7,6
İnformasiya və rabitə	2,8	2,1
Maliyyə və sığorta fəaliyyəti	2,5	2,1
Daşınmaz əmlakla əlaqədar əməliyyatlar	1,5	3,8
Peşə, elmi və texniki fəaliyyət	8,2	10
İnzibati və yardımçı xidmətlərin göstərilməsi	5,4	3,6
Dövlət idarəetməsi və müdafiə; sosial təminat	0,3	0,4
Təhsil	3,2	2,4
Əhaliyə səhiyyə və sosial xidmətlərin göstərilməsi	4,4	6,8
İstirahət, əyləncə və incəsənət sahəsində fəaliyyət	1,6	1,2
Digər sahələrdə xidmətlərin göstərilməsi	2,3	1,0
Ev təsərrüfatlarının fəaliyyəti; fərdi istehlak üçün ev təsərrüfatlarının istehsal etdiyi mal və xidmətlərə dair fəaliyyət	-	-
Toxunulmazlıq hüququ olan təşkilatların fəaliyyəti	-	-



### 3.2 Binəqədi rayonu üzrə iqtisadi fəaliyyət növlərinə görə hüquqi şəxslərdə yeni açılmış iş yerlərinin bölgüsü

<b>İqtisadi fəaliyyət növləri</b>	<b>2022</b>	<b>2023-cü il I rüb</b>
<b>Binəqədi rayonu üzrə - cəmi</b>	<b>6111</b>	<b>1755</b>
o cümlədən:		
Kənd təsərrüfatı, meşə təsərrüfatı və balıqçılıq	71	1
Mədənçıxarma sənayesi	1	-
Emal sənayesi	683	345
Elektrik enerjisi, qaz, buxar istehsalı, bölüşdürülməsi və təchizatı	-	-
Su təchizatı; tullantıların təmizlənməsi və emalı	-	-
Tikinti	1889	443
Ticarət; nəqliyyat vasitələrinin təmiri	1948	656
Nəqliyyat və anbar təsərrüfatı	167	27
Turistlərin yerləşdirilməsi və ictimai iaşə	102	76
İnformasiya və rabitə	68	27
Maliyyə və sığorta fəaliyyəti	39	14
Daşınmaz əmlakla əlaqədar əməliyyatlar	12	2
Peşə, elmi və texniki fəaliyyət	117	23
İnzibati və yardımçı xidmətlərin göstərilməsi	237	39
Dövlət idarəetməsi və müdafiə; sosial təminat	1	-
Təhsil	222	18
Əhaliyə səhiyyə və sosial xidmətlərin göstərilməsi	278	48
İstirahət, əyləncə və incəsənət sahəsində fəaliyyət	8	1
Digər sahələrdə xidmətlərin göstərilməsi	268	35
Ev təsərrüfatlarının fəaliyyəti; fərdi istehlak üçün ev təsərrüfatlarının istehsal etdiyi mal və xidmətlərə dair fəaliyyət	-	-
Toxunulmazlıq hüququ olan təşkilatların fəaliyyəti	-	-

### 3.3 Xətai rayonu üzrə iqtisadi fəaliyyət növlərinə görə hüquqi şəxslərdə yeni açılmış iş yerlərinin bölgüsü

<b>İqtisadi fəaliyyət növləri</b>	<b>2022</b>	<b>2023-cü il I rüb</b>
<b>Xətai rayonu üzrə - cəmi</b>	<b>6290</b>	<b>1649</b>
o cümlədən:		
Kənd təsərrüfatı, meşə təsərrüfatı və balıqçılıq	2	3
Mədənçıxarma sənayesi	14	9
Emal sənayesi	650	180
Elektrik enerjisi, qaz, buxar istehsalı, bölüşdürülməsi və təchizatı	-	-
Su təchizatı; tullantıların təmizlənməsi və emalı	15	-
Tikinti	998	506
Ticarət; nəqliyyat vasitələrinin təmiri	1086	200
Nəqliyyat və anbar təsərrüfatı	183	40
Turistlərin yerləşdirilməsi və ictimai iaşə	824	312
İnformasiya və rabitə	59	20
Maliyyə və sığorta fəaliyyəti	266	48
Daşınmaz əmlakla əlaqədar əməliyyatlar	131	17
Peşə, elmi və texniki fəaliyyət	630	181
İnzibati və yardımçı xidmətlərin göstərilməsi	517	58
Dövlət idarəetməsi və müdafiə; sosial təminat	17	-
Təhsil	169	27
Əhaliyə səhiyyə və sosial xidmətlərin göstərilməsi	535	33
İstirahət, əyləncə və incəsənət sahəsində fəaliyyət	64	9
Digər sahələrdə xidmətlərin göstərilməsi	130	6
Ev təsərrüfatlarının fəaliyyəti; fərdi istehlak üçün ev təsərrüfatlarının istehsal etdiyi mal və xidmətlərə dair fəaliyyət	-	-
Toxunulmazlıq hüququ olan təşkilatların fəaliyyəti	-	-

### 3.4 Xəzər rayonu üzrə iqtisadi fəaliyyət növlərinə görə hüquqi şəxslərdə yeni açılmış iş yerlərinin bölgüsü

<b>İqtisadi fəaliyyət növləri</b>	<b>2022</b>	<b>2023-cü il I rüb</b>
<b>Xəzər rayonu üzrə - cəmi</b>	<b>1200</b>	<b>222</b>
o cümlədən:		
Kənd təsərrüfatı, meşə təsərrüfatı və balıqçılıq	247	27
Mədəniyyət sənayesi	-	-
Emal sənayesi	215	42
Elektrik enerjisi, qaz, buxar istehsalı, bölüşdürülməsi və təchizatı	-	-
Su təchizatı; tullantıların təmizlənməsi və emalı	-	-
Tikinti	191	16
Ticarət; nəqliyyat vasitələrinin təmiri	265	86
Nəqliyyat və anbar təsərrüfatı	42	11
Turistlərin yerləşdirilməsi və ictimai iaşə	-	6
İnformasiya və rabitə	88	2
Maliyyə və sığorta fəaliyyəti	2	-
Daşınmaz əmlakla əlaqədar əməliyyatlar	2	-
Peşə, elmi və texniki fəaliyyət	23	7
İnzibati və yardımçı xidmətlərin göstərilməsi	61	6
Dövlət idarəetməsi və müdafiə; sosial təminat	8	-
Təhsil	38	4
Əhaliyə səhiyyə və sosial xidmətlərin göstərilməsi	15	15
İstirahət, əyləncə və incəsənət sahəsində fəaliyyət	-	-
Digər sahələrdə xidmətlərin göstərilməsi	3	-
Ev təsərrüfatlarının fəaliyyəti; fərdi istehlak üçün ev təsərrüfatlarının istehsal etdiyi mal və xidmətlərə dair fəaliyyət	-	-
Toxunulmazlıq hüququ olan təşkilatların fəaliyyəti	-	-

### 3.5 Qaradağ rayonu üzrə iqtisadi fəaliyyət növlərinə görə hüquqi şəxslərdə yeni açılmış iş yerlərinin bölgüsü

<b>İqtisadi fəaliyyət növləri</b>	<b>2022</b>	<b>2023-cü il I rüb</b>
<b>Qaradağ rayonu üzrə - cəmi</b>	<b>900</b>	<b>231</b>
o cümlədən:		
Kənd təsərrüfatı, meşə təsərrüfatı və balıqçılıq	4	-
Mədənçıxarma sənayesi	23	3
Emal sənayesi	191	101
Elektrik enerjisi, qaz, buxar istehsalı, bölüşdürülməsi və təchizatı	-	-
Su təchizatı; tullantıların təmizlənməsi və emalı	-	-
Tikinti	155	22
Ticarət; nəqliyyat vasitələrinin təmiri	157	39
Nəqliyyat və anbar təsərrüfatı	249	40
Turistlərin yerləşdirilməsi və ictimai iaşə	11	-
İnformasiya və rabitə	1	-
Maliyyə və sığorta fəaliyyəti	4	-
Daşınmaz əmlakla əlaqədar əməliyyatlar	11	6
Peşə, elmi və texniki fəaliyyət	49	11
İnzibati və yardımçı xidmətlərin göstərilməsi	1	1
Dövlət idarəetməsi və müdafiə; sosial təminat	1	3
Təhsil	16	2
Əhaliyə səhiyyə və sosial xidmətlərin göstərilməsi	19	3
İstirahət, əyləncə və incəsənət sahəsində fəaliyyət	1	-
Digər sahələrdə xidmətlərin göstərilməsi	7	-
Ev təsərrüfatlarının fəaliyyəti; fərdi istehlak üçün ev təsərrüfatlarının istehsal etdiyi mal və xidmətlərə dair fəaliyyət	-	-
Toxunulmazlıq hüququ olan təşkilatların fəaliyyəti	-	-

### 3.6 Nərimanov rayonu üzrə iqtisadi fəaliyyət növlərinə görə hüquqi şəxslərdə yeni açılmış iş yerlərinin bölgüsü

<b>İqtisadi fəaliyyət növləri</b>	<b>2022</b>	<b>2023-cü il I rüb</b>
<b>Nərimanov rayonu üzrə - cəmi</b>	<b>12482</b>	<b>3276</b>
o cümlədən:		
Kənd təsərrüfatı, meşə təsərrüfatı və balıqçılıq	173	176
Mədəncixarma sənayesi	27	34
Emal sənayesi	1324	156
Elektrik enerjisi, qaz, buxar istehsalı, bölüşdürülməsi və təchizatı	1	-
Su təchizatı; tullantıların təmizlənməsi və emalı	23	5
Tikinti	4031	1015
Ticarət; nəqliyyat vasitələrinin təmiri	1866	629
Nəqliyyat və anbar təsərrüfatı	436	77
Turistlərin yerləşdirilməsi və ictimai iaşə	854	125
İnformasiya və rabitə	170	36
Maliyyə və sığorta fəaliyyəti	257	35
Daşınmaz əmlakla əlaqədar əməliyyatlar	70	36
Peşə, elmi və texniki fəaliyyət	1816	385
İnzibati və yardımçı xidmətlərin göstərilməsi	347	118
Dövlət idarəetməsi və müdafiə; sosial təminat	8	10
Təhsil	404	33
Əhaliyə səhiyyə və sosial xidmətlərin göstərilməsi	443	326
İstirahət, əyləncə və incəsənət sahəsində fəaliyyət	177	65
Digər sahələrdə xidmətlərin göstərilməsi	55	15
Ev təsərrüfatlarının fəaliyyəti; fərdi istehlak üçün ev təsərrüfatlarının istehsal etdiyi mal və xidmətlərə dair fəaliyyət	-	-
Toxunulmazlıq hüququ olan təşkilatların fəaliyyəti	-	-

**3.7 Nəsimi rayonu üzrə iqtisadi fəaliyyət növlərinə görə hüquqi şəxslərdə yeni açılmış iş yerlərinin bölgüsü**

<b>İqtisadi fəaliyyət növləri</b>	<b>2022</b>	<b>2023-cü il I rüb</b>
<b>Nəsimi rayonu üzrə - cəmi</b>	<b>7578</b>	<b>2202</b>
o cümlədən:		
Kənd təsərrüfatı, meşə təsərrüfatı və balıqçılıq	99	21
Mədənçıxarma sənayesi	116	10
Emal sənayesi	458	76
Elektrik enerjisi, qaz, buxar istehsalı, bölüşdürülməsi və təchizatı	39	6
Su təchizatı; tullantıların təmizlənməsi və emalı	35	-
Tikinti	1865	501
Ticarət; nəqliyyat vasitələrinin təmiri	1446	265
Nəqliyyat və anbar təsərrüfatı	361	63
Turistlərin yerləşdirilməsi və ictimai iaşə	828	200
İnformasiya və rabitə	228	54
Maliyyə və sığorta fəaliyyəti	308	76
Daşınmaz əmlakla əlaqədar əməliyyatlar	203	457
Peşə, elmi və texniki fəaliyyət	573	187
İnzibati və yardımçı xidmətlərin göstərilməsi	250	34
Dövlət idarəetməsi və müdafiə; sosial təminat	16	12
Təhsil	266	172
Əhaliyə səhiyyə və sosial xidmətlərin göstərilməsi	145	31
İstirahət, əyləncə və incəsənət sahəsində fəaliyyət	223	12
Digər sahələrdə xidmətlərin göstərilməsi	119	25
Ev təsərrüfatlarının fəaliyyəti; fərdi istehlak üçün ev təsərrüfatlarının istehsal etdiyi mal və xidmətlərə dair fəaliyyət	-	-
Toxunulmazlıq hüququ olan təşkilatların fəaliyyəti	-	-

### 3.8 Nizami rayonu üzrə iqtisadi fəaliyyət növlərinə görə hüquqi şəxslərdə yeni açılmış iş yerlərinin bölgüsü

<b>İqtisadi fəaliyyət növləri</b>	<b>2022</b>	<b>2023-cü il I rüb</b>
<b>Nizami rayonu üzrə - cəmi</b>	<b>4568</b>	<b>1469</b>
o cümlədən:		
Kənd təsərrüfatı, meşə təsərrüfatı və balıqçılıq	50	7
Mədənçıxarma sənayesi	5	2
Emal sənayesi	245	82
Elektrik enerjisi, qaz, buxar istehsalı, bölüşdürülməsi və təchizatı	-	-
Su təchizatı; tullantıların təmizlənməsi və emalı	78	-
Tikinti	2513	388
Ticarət; nəqliyyat vasitələrinin təmiri	558	212
Nəqliyyat və anbar təsərrüfatı	86	69
Turistlərin yerləşdirilməsi və ictimai iaşə	91	66
İnformasiya və rabitə	273	35
Maliyyə və sığorta fəaliyyəti	117	14
Daşınmaz əmlakla əlaqədar əməliyyatlar	74	5
Peşə, elmi və texniki fəaliyyət	38	29
İnzibati və yardımçı xidmətlərin göstərilməsi	10	23
Dövlət idarəetməsi və müdafiə; sosial təminat	13	5
Təhsil	15	7
Əhaliyə səhiyyə və sosial xidmətlərin göstərilməsi	295	479
İstirahət, əyləncə və incəsənət sahəsində fəaliyyət	34	34
Digər sahələrdə xidmətlərin göstərilməsi	73	12
Ev təsərrüfatlarının fəaliyyəti; fərdi istehlak üçün ev təsərrüfatlarının istehsal etdiyi mal və xidmətlərə dair fəaliyyət	-	-
Toxunulmazlıq hüququ olan təşkilatların fəaliyyəti	-	-

### 3.9 Pirallahı rayonu üzrə iqtisadi fəaliyyət növlərinə görə hüquqi şəxslərdə yeni açılmış iş yerlərinin bölgüsü

<b>İqtisadi fəaliyyət növləri</b>	<b>2022</b>	<b>2023-cü il I rüb</b>
<b>Pirallahı rayonu üzrə - cəmi</b>	<b>28</b>	<b>2</b>
o cümlədən:		
Kənd təsərrüfatı, meşə təsərrüfatı və balıqçılıq	-	-
Mədənçıxarma sənayesi	1	-
Emal sənayesi	9	2
Elektrik enerjisi, qaz, buxar istehsalı, bölüşdürülməsi və təchizatı	-	-
Su təchizatı; tullantıların təmizlənməsi və emalı	-	-
Tikinti	-	-
Ticarət; nəqliyyat vasitələrinin təmiri	12	-
Nəqliyyat və anbar təsərrüfatı	-	-
Turistlərin yerləşdirilməsi və ictimai iaşə	-	-
İnformasiya və rabitə	-	-
Maliyyə və sığorta fəaliyyəti	-	-
Daşınmaz əmlakla əlaqədar əməliyyatlar	-	-
Peşə, elmi və texniki fəaliyyət	-	-
İnzibati və yardımçı xidmətlərin göstərilməsi	-	-
Dövlət idarəetməsi və müdafiə; sosial təminat	-	-
Təhsil	-	-
Əhaliyə səhiyyə və sosial xidmətlərin göstərilməsi	5	-
İstirahət, əyləncə və incəsənət sahəsində fəaliyyət	-	-
Digər sahələrdə xidmətlərin göstərilməsi	1	-
Ev təsərrüfatlarının fəaliyyəti; fərdi istehlak üçün ev təsərrüfatlarının istehsal etdiyi mal və xidmətlərə dair fəaliyyət	-	-
Toxunulmazlıq hüququ olan təşkilatların fəaliyyəti	-	-



### 3.10 Sabunçu rayonu üzrə iqtisadi fəaliyyət növlərinə görə hüquqi şəxslərdə yeni açılmış iş yerlərinin bölgüsü

İqtisadi fəaliyyət növləri	2022	2023-cü il I rüb
<b>Sabunçu rayonu üzrə - cəmi</b>	<b>2360</b>	<b>529</b>
o cümlədən:		
Kənd təsərrüfatı, meşə təsərrüfatı və balıqçılıq	30	18
Mədəncixarma sənayesi	6	12
Emal sənayesi	213	42
Elektrik enerjisi, qaz, buxar istehsalı, bölüşdürülməsi və təchizatı	-	-
Su təchizatı; tullantıların təmizlənməsi və emalı	23	4
Tikinti	365	110
Ticarət; nəqliyyat vasitələrinin təmiri	509	174
Nəqliyyat və anbar təsərrüfatı	84	24
Turistlərin yerləşdirilməsi və ictimai iaşə	536	40
İnformasiya və rabitə	50	10
Maliyyə və sığorta fəaliyyəti	51	10
Daşınmaz əmlakla əlaqədar əməliyyatlar	3	2
Peşə, elmi və texniki fəaliyyət	105	42
İnzibati və yardımçı xidmətlərin göstərilməsi	193	4
Dövlət idarəetməsi və müdafiə; sosial təminat	22	13
Təhsil	50	1
Əhaliyə səhiyyə və sosial xidmətlərin göstərilməsi	28	2
İstirahət, əyləncə və incəsənət sahəsində fəaliyyət	46	15
Digər sahələrdə xidmətlərin göstərilməsi	46	6
Ev təsərrüfatlarının fəaliyyəti; fərdi istehlak üçün ev təsərrüfatlarının istehsal etdiyi mal və xidmətlərə dair fəaliyyət	-	-
Toxunulmazlıq hüququ olan təşkilatların fəaliyyəti	-	-

### 3.11 Səbail rayonu üzrə iqtisadi fəaliyyət növlərinə görə hüquqi şəxslərdə yeni açılmış iş yerlərinin bölgüsü

<b>İqtisadi fəaliyyət növləri</b>	<b>2022</b>	<b>2023-cü il I rüb</b>
<b>Səbail rayonu üzrə - cəmi</b>	<b>8303</b>	<b>1456</b>
o cümlədən:		
Kənd təsərrüfatı, meşə təsərrüfatı və balıqçılıq	48	1
Mədənçıxarma sənayesi	242	69
Emal sənayesi	465	31
Elektrik enerjisi, qaz, buxar istehsalı, bölüşdürülməsi və təchizatı	-	-
Su təchizatı; tullantıların təmizlənməsi və emalı	123	1
Tikinti	1488	206
Ticarət; nəqliyyat vasitələrinin təmiri	888	201
Nəqliyyat və anbar təsərrüfatı	666	262
Turistlərin yerləşdirilməsi və ictimai iaşə	1184	226
İnformasiya və rabitə	293	59
Maliyyə və sığorta fəaliyyəti	241	34
Daşınmaz əmlakla əlaqədar əməliyyatlar	100	7
Peşə, elmi və texniki fəaliyyət	352	69
İnzibati və yardımçı xidmətlərin göstərilməsi	993	176
Dövlət idarəetməsi və müdafiə; sosial təminat	58	14
Təhsil	258	25
Əhaliyə səhiyyə və sosial xidmətlərin göstərilməsi	276	31
İstirahət, əyləncə və incəsənət sahəsində fəaliyyət	169	28
Digər sahələrdə xidmətlərin göstərilməsi	459	16
Ev təsərrüfatlarının fəaliyyəti; fərdi istehlak üçün ev təsərrüfatlarının istehsal etdiyi mal və xidmətlərə dair fəaliyyət	-	-
Toxunulmazlıq hüququ olan təşkilatların fəaliyyəti	-	-

**3.12 Suraxanı rayonu üzrə iqtisadi fəaliyyət növlərinə görə  
hüquqi şəxslərdə yeni açılmış iş yerlərinin bölgüsü**

<b>İqtisadi fəaliyyət növləri</b>	<b>2022</b>	<b>2023-cü il I rüb</b>
<b>Suraxanı rayonu üzrə - cəmi</b>	<b>1344</b>	<b>294</b>
o cümlədən:		
Kənd təsərrüfatı, meşə təsərrüfatı və balıqçılıq	4	6
Mədənçıxarma sənayesi	7	1
Emal sənayesi	99	36
Elektrik enerjisi, qaz, buxar istehsalı, bölüşdürülməsi və təchizatı	-	-
Su təchizatı; tullantıların təmizlənməsi və emalı	99	10
Tikinti	355	87
Ticarət; nəqliyyat vasitələrinin təmiri	369	75
Nəqliyyat və anbar təsərrüfatı	31	2
Turistlərin yerləşdirilməsi və ictimai iaşə	80	4
İnformasiya və rabitə	18	13
Maliyyə və sığorta fəaliyyəti	1	1
Daşınmaz əmlakla əlaqədar əməliyyatlar	51	14
Peşə, elmi və texniki fəaliyyət	83	15
İnzibati və yardımçı xidmətlərin göstərilməsi	99	22
Dövlət idarəetməsi və müdafiə; sosial təminat	5	2
Təhsil	22	4
Əhaliyə səhiyyə və sosial xidmətlərin göstərilməsi	3	-
İstirahət, əyləncə və incəsənət sahəsində fəaliyyət	6	-
Digər sahələrdə xidmətlərin göstərilməsi	12	2
Ev təsərrüfatlarının fəaliyyəti; fərdi istehlak üçün ev təsərrüfatlarının istehsal etdiyi mal və xidmətlərə dair fəaliyyət	-	-
Toxunulmazlıq hüququ olan təşkilatların fəaliyyəti	-	-

### 3.13 Yasamal rayonu üzrə iqtisadi fəaliyyət növlərinə görə hüquqi şəxslərdə yeni açılmış iş yerlərinin bölgüsü

<b>İqtisadi fəaliyyət növləri</b>	<b>2022</b>	<b>2023-cü il I rüb</b>
<b>Yasamal rayonu üzrə - cəmi</b>	<b>5974</b>	<b>1572</b>
o cümlədən:		
Kənd təsərrüfatı, meşə təsərrüfatı və balıqçılıq	11	1
Mədənçıxarma sənayesi	31	13
Emal sənayesi	339	53
Elektrik enerjisi, qaz, buxar istehsalı, bölüşdürülməsi və təchizatı	2	-
Su təchizatı; tullantıların təmizlənməsi və emalı	2	3
Tikinti	1190	340
Ticarət; nəqliyyat vasitələrinin təmiri	789	147
Nəqliyyat və anbar təsərrüfatı	224	121
Turistlərin yerləşdirilməsi və ictimai iaşə	212	52
İnformasiya və rabitə	343	44
Maliyyə və sığorta fəaliyyəti	164	77
Daşınmaz əmlakla əlaqədar əməliyyatlar	187	16
Peşə, elmi və texniki fəaliyyət	896	521
İnzibati və yardımçı xidmətlərin göstərilməsi	388	51
Dövlət idarəetməsi və müdafiə; sosial təminat	22	19
Təhsil	384	61
Əhaliyə səhiyyə və sosial xidmətlərin göstərilməsi	456	26
İstirahət, əyləncə və incəsənət sahəsində fəaliyyət	194	14
Digər sahələrdə xidmətlərin göstərilməsi	140	13
Ev təsərrüfatlarının fəaliyyəti; fərdi istehlak üçün ev təsərrüfatlarının istehsal etdiyi mal və xidmətlərə dair fəaliyyət	-	-
Toxunulmazlıq hüququ olan təşkilatların fəaliyyəti	-	-

“Yeni iş yerləri”/Statistik məcmuə /Bakı, aprel - 2023

Məcmuənin hazırlanmasına  
ümumi rəhbərlik:

Xosrov Əbdürəhmanov

Buraxılış üzrə məsul:

Əmək statistikasına sektoru

Sektor müdiri:

Arzu Yaqublu

İcraçı:

Könül Əhlimanlı

Tel:

tel:(+99412) 565 42 17  
(+99412) 565 73 27

Azərbaycan Respublikasının Dövlət Statistika Komitəsi  
Bakı şəhəri, İnşaatçılar prospekti 81  
Sifariş 143, Nüsxə 5, 06.06.2023-cü il